



Danmark sorterer affald

I dag sorteres og genanvendes affald i forskellig grad og nogle steder slet ikke. Det er forskelligt afhængigt af, om danskerne er hjemme, på arbejde eller i det offentlige rum.

Det er i dag den enkelte kommune, som bestemmer hvordan og hvor meget affald, der sorteres, og derfor er der stor forskel på kravene til sortering alt efter, hvilken kommune, man bor i. Hvad der skal i spanden til plastikaffald i én kommune, skal ikke nødvendigvis i den samme spand i en anden kommune. I nogle kommuner skal man besøge genbrugspladsen for at aflevere sit sorterede affald, mens det i andre kommuner kan afleveres lige uden for døren.

Resultatet er en uensartet indsamling og sortering af affaldet i Danmark.

Det er problematisk for de virksomheder, som skal genanvende affaldet, da de skal håndtere affaldet forskelligt afhængigt af, hvor det kommer fra. Det hindrer investeringer i storskalaanlæg, som er afhængige af ensartede input. I sidste ende betyder det, at for meget affald ikke genanvendes og i stedet ender i forbrændingen, hvor det udleder CO₂.

Det vil regeringen:

- **Strømline affaldssorteringen hos borgerne:** Sortering af affald strømmes, så der sorteres de samme 10 typer affald ved alle husholdninger i Danmark. Sorteringen skal følge de samme sorteringsguidelines og med brug af de samme affaldspiktogrammer. Der vil være mulighed for, at affaldet kan sorteres kombineret i spande med flere rum. Det forventes, at et almindeligt parcelhus derfor vil skulle have 2-4 spande med flere rum.
- **Strømline affaldssorteringen hos virksomhederne:** Virksomhederne skal bruge de samme sorteringskriterier og piktogrammer som i hjemmene. Det skal være ens for danskerne at sortere i hjemmet og på arbejdet.

Fælles piktogrammer

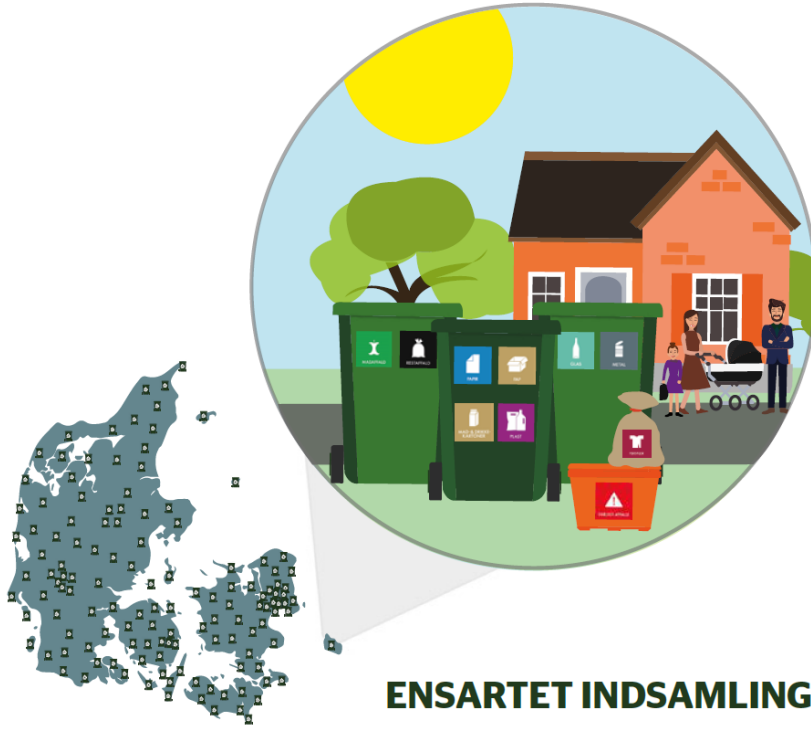
Alle kommuner skal bruge de samme piktogrammer på deres affaldspande. Miljøstyrelsen, Dansk Affaldsforening og KL har i fællesskab udviklet piktogrammerne:



Fakta

- Der stilles krav til, at alle kommuner skal etablere husstandsneære indsamlingsordninger for de 10 fraktioner: mad -, papir-, pap-, metal-, glas-, plast-, tekstilaffald samt fødevarekartonner, restaffald og farligt affald. Kravet omfatter både helårsbeboelse og sommerhusområder. Ved en-familieboliger skal indsamlingsmateriel (spande) som udgangspunkt placeres på matriklen. For de bolig- og områdetyper, hvor det ikke kan lade sig gøre, skal indsamlingsmateriellet placeres husstandsneært
- For nogle typer affald bliver det tilladt at lave indsamlingsordninger med såkaldt kombineret indsamling, hvor 2 typer affald kan blandes i samme rum i en affaldsspand. Dette af hensyn til at sikre fleksibilitet i antallet af spande. Et almindeligt parcelhus vil typisk skulle have 2-4 affaldsspande i indkørslen for at kunne sortere 10 typer affald.
- Kombineret indsamling bliver tilladt for papir/pap, metal/plast samt metal/glas. Desuden vil drikke- og fødevarekartonner kunne indsamles kombineret med en anden fraktion – den mest velegnede fraktion fx pap eller plast er under faglig afklaring i Miljøstyrelsen. Indsamlingsordningen for tekstil skal fastlægges nærmere.
- Der skal sorteres efter de samme sorteringsguidelines for, hvad der skal i hvilken affaldsspand. Fx skal alle vegetabiliske og animalske madrester, fraskær af fødevarer samt kaffefiltre sorteres til madaffald. Miljøstyrelsen udarbejder disse guidelines.
- Borgere sorterer i dag mellem 3 og 8 forskellige fraktioner. Størstedelen af borgerne sorterer i 5-7 fraktioner.

Eksempel på indsamlingsordning ved en-familiesbolig:



ENSARTET INDSAMLING